

Analýza svazu separovaného odpadu firmou RESO, dobrovolný svazek obcí

Na úvod mi dovoluji trochu historie o vzniku firmy RESO, jejím účelu a hospodaření. Dobrovolný svazek obcí RESO byl založen 2. srpna 1993 za účelem, cituji: „vytvoření integrovaného systému hospodaření s komunálním odpadem“.

V současnosti má RESO, dobrovolný svazek obcí, sedm členských obcí – Hulín, Chropyně, Kyselovice, Pravčice, Skaštice, Záříčí a Žalkovice, s celkovým počtem obyvatel cca 15.000.

Dle provozního řádu je roční kapacita linky 1550 t odpadu (jedná se o odpad, který tzv. projde linkou, tzn. odpad, který se naveze a vyveze) a okamžitá kapacita 150 t odpadu (jedná se o maximální možné množství odpadu na lince, netříděného i tříděného).

Ve firmě RESO pracuje celkem 11 zaměstnanců na plné úvazky a 2 - 3 brigádníci. Vedoucí třídící linky, účetní, řidič a 8 + 3 pracovníci třídící linky. V současné době probíhá třídění na lince pořízené v roce 1995 za 5,8 mil. Kč. Tato linka je již technicky i morálně zastaralá a vzhledem k možnému získání až 85% dotace z OPŽP na její výměnu je naplánována kompletní rekonstrukce.

Nyní probíhá třídění v přízemí, kdy po naplnění bedny je třeba linku zastavit a obsah ručně nasypat do lisu. Při rekonstrukci dojde ke kompletní obměně této technologie. Třídění bude probíhat ve zvýšené kabině, pod kterou budou umístěny třídící boxy dle jednotlivých komodit. Po naplnění boxu obsluha zapne dopravníky, které automaticky vynesou vytříděnou komoditu do lisu. Díky rekonstrukci budou uspořena 3 pracovní místa a tím i mzdové náklady (cca 540 tis. Kč).

1. Rozpočet

Na letošní rok je schválený rozpočet ve výši 5,76 mil. Kč. Každoročně je schvalován nejvyšším orgánem, což je valná hromada svazku. Na valné hromadě jsou zastoupeny všechny členské obce dle počtu obyvatel (Hulín a Chropyně po 2, ostatní po 1 zástupci). Pro představu podrobněji rozeberu rozpočet roku 2015.

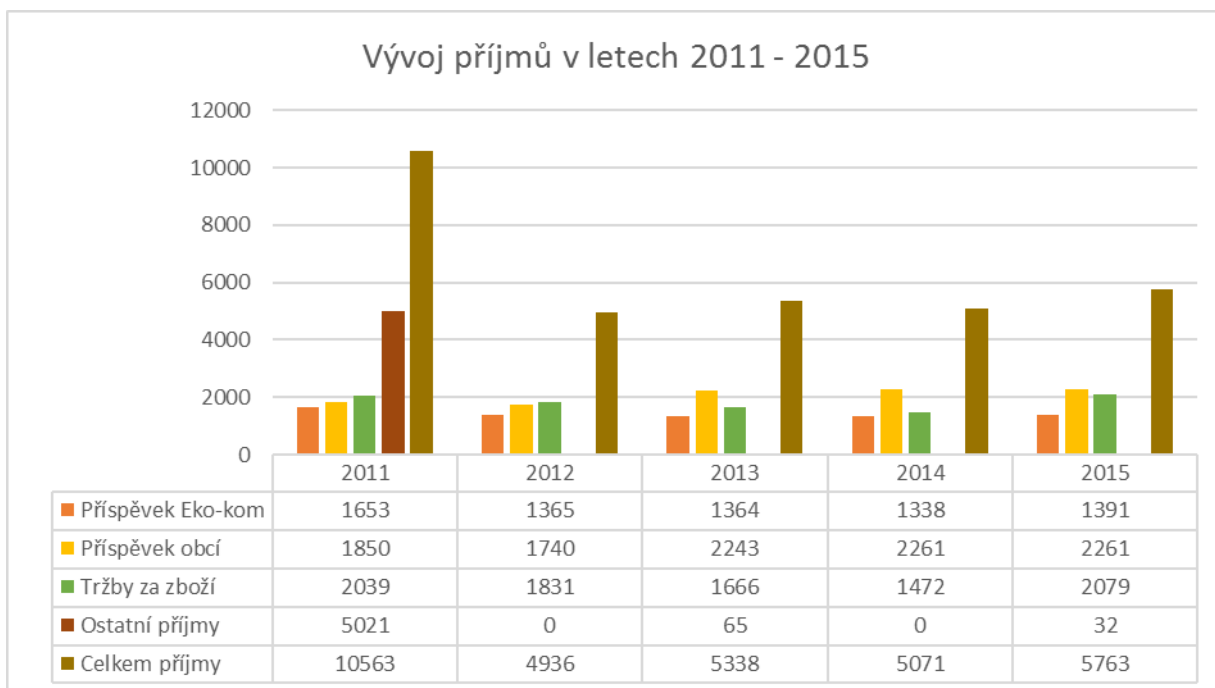
1.1. Strana příjmů

Na příjmové stránce byl zaúčtován příspěvek od obcí ve výši 2.260.800 Kč (položka plněna na 100 %). Jedná se o částku, kterou hradí obce na základě měsíční fakturace a je součástí rozpočtů měst a obcí.

Dále jsou zde příjmy za sběr a svoz komunálních odpadů, konkrétně se jedná o částku 3.501.600 Kč (plněno na 126 %), z toho asi 2.079 tis. Kč tvořily tržby za prodej vytříděných komodit, 1.190 tis. Kč odměna od společnosti EKO-KOM pro obce a města, cca 200 tis. Kč odměna od společnosti EKO-KOM pro třídící linku a 221 tis. Kč tvoří tržby za svoz odpadu externím obcím a lisování odpadu pro firmu Biopas.

V položce ostatní příjmy jsou např. úroky z účtu, apod.

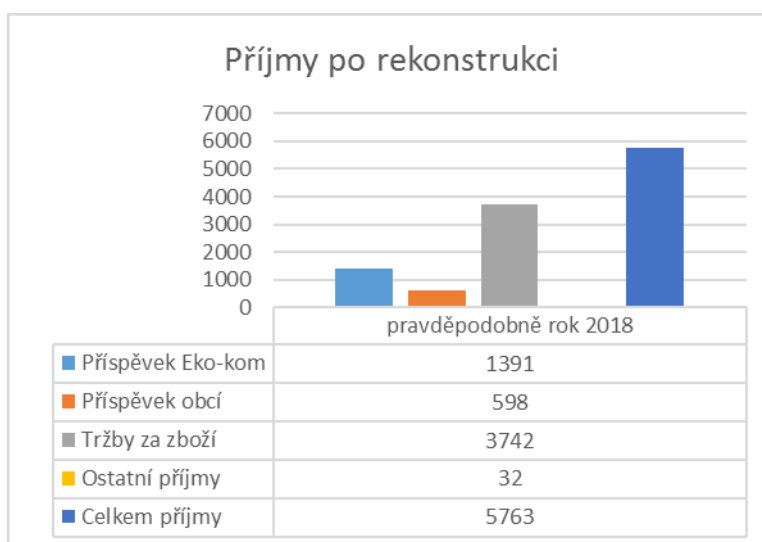
V níže uvedeném grafu jsou jednotlivé položky pro srovnání uvedeny v letech.



Graf č. 1 Vývoj příjmů v letech 2011 – 2015. (částky jsou uvedeny v tis. Kč)

Z grafu je patrné, že hodnota příspěvku od obcí je v posledních letech v podstatě konstantní, oproti příspěvku od firmy EKO-KOM, který klesá. V roce 2011 je v kolonce ostatní příjmy uvedena dotace z OPŽP na nákup nového svozového vozidla. Rok 2013 byl zlomový, alespoň co se příspěvku od obcí týká. Tato skutečnost byla způsobena především výrazným snížením zájmu o recyklaci a tím pádem i výkupních cen jednotlivých vytríděných komodit. Důvodem byla nízká cena ropy (všichni si jistě pamatujeme příjemně nízké ceny PHM). V loňském roce byla tato situace opačná, tomu odpovídají i tržby za vytríděné komodity. Částečně se na příznivém stavu podepsalo i zlepšení třídění a využití jednotlivých složek odpadu.

Po plánované rekonstrukci třídící linky dojde k nárůstu vytríděného odpadu a tím i k nárůstu tržeb. Při naplnění kapacity počítáme s navýšením tržeb o 80%! Z níže uvedeného grafu je patrné, že při zachování stejné výše celkových tržeb, dojde ke snížení příspěvku od obcí na cca 598 tis. Kč, což pro město Chropyně představuje příspěvek ve výši 200 tis. Kč.



Graf č. 2 - Příjmy po rekonstrukci (částky jsou uvedeny v tis. Kč)

1.2. Strana výdajů

Nejvýznamnější položkou na straně výdajů jsou náklady na mzdy, které jsou spolu s odvody a platy brigádníků ve výši 3.200.286 Kč.

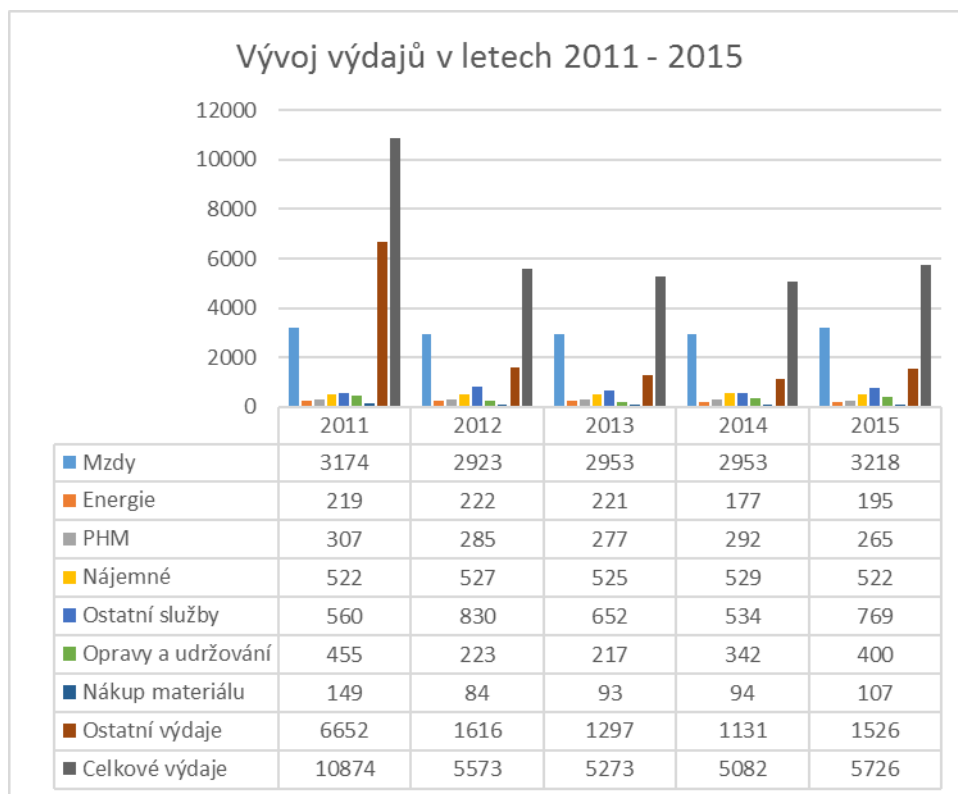
Další významnou položkou je nájemné firmě Komerč servis CZ za skladovací halu, šatny, sociální zařízení a kancelář zaměstnanců ve výši 523 tis. Kč. Nejméně od roku 2011 probíhá soudní řízení mezi městem Hulín a firmou Komerč servis CZ, která se cítí být majitelem areálu. Ten měl být, dle původních smluv, převeden za smluvní částku na město Hulín. Město již částku uhradilo, firma svou část smlouvy nedodržela a vede o vydání areálu soudní spor. Po převodu areálu na město Hulín, dojde ke snížení nájemného, které je významnou položkou na straně výdajů.

Na položce nákup ostatních služeb jsou účtovány platby za ostrahu objektu, nakoupený materiál (v loňském roce došlo k nákupu plastů), úhrada za likvidaci TAP (tuhé alternativní palivo – 850 Kč/t, využíváno v cementárnách), úhrada za likvidaci nevyužitelného odpadu na skládku, apod. Celková částka je 768 tis. Kč.

Významnou položkou byly opravy a udržování s částkou 400 tis. Kč. V této částce jsou jednak náklady na generální opravu vázacího lisu ve výši 45 tis. Kč a také plánovaná periodická (1x za 2-3 roky) oprava lisu za 153 tis. Kč. Další část prostředků byla použita na opravy svozového vozidla Nissan a třídící linky.

Ostatní položky jsou pouze v řádech desítek tisíců.

V níže uvedené tabulce jsou jednotlivé položky pro srovnání uvedeny v letech (údaje jsou uvedeny v tis. Kč).



Graf č. 3 - Vývoj výdajů v letech 2011 - 2015 (částky jsou uvedeny v tis. Kč)

Z výše uvedené tabulky vyplývá, že nejvyšší zatížení rozpočtu představuje částka na mzdy a platba nájemného. Docílit snížení obou položek je možné. V prvním případě je odvislé od rekonstrukce a

zefektivnění třídění, ve druhém případě vše závisí na rychlosti soudních projednání, příp. přesunu třídící linky.

Po rekonstrukci linky dojde ke snížení objemu mzdových prostředků, naproti tomu bude zvýšené čerpání u položky nákup materiálu (v souvislosti s nákupem materiálu na třídící linku z důvodu zvýšení kapacity). Proto s růstem výdajů nepočítáme.

2. Nefinanční analýza.

V případě našeho vystoupení z RESO vyplácí vypořádací podíl právnická osoba, již je dobrovolný svazek obcí. Od založení dobrovolného svazku obcí RESO jsme na příspěvcích na společný účet vložili více než 14,5 mil. Kč. K 31. prosinci 2015 byla účetní hodnota majetku RESO 6,5 mil. Kč. Z uvedeného je zřejmé, že v případě našeho vystoupení bychom v lepším případě dostali jen zlomek vložených příspěvků.

Ke správnému posouzení našeho setrvání v RESO je nutné zvážit i potenciál této firmy. Již v novém návrhu zákona o odpadech je uvedena povinnost třídít i tzv. směsný komunální odpad. Vzhledem ke zkušenostem pracovníků linky by bylo možné provádět třídění v RESO.

Ještě doplním doporučení od firmy EKO-KOM týkající se výběru firem pro odpadové hospodářství: „Nalezení optimálního zajišťování těchto činností a formy vztahu provozní firmy a obce je pravděpodobně neuskutečnitelné. Základními předpoklady racionálního řešení je posouzení vlastních zdrojů obce, konkurenční schopnosti prostředí v regionu a důsledná specifikace požadovaných prací a služeb.“

2.1. Externí firma

<i>Výhody zadání služby</i>	<i>Nevýhody a možná rizika</i>
nižší cena služby	zvýšení ceny v důsledku změn na trhu (snížení zájmu o vytríděný odpad nebo zvýšení cen PHM, apod.)
přesnost ve specifikaci činností	likvidace malých a středních podniků (i my si zrušíme fungující firmu)
možnost kontroly nákladů v důsledku jejich podrobnější specifikace (platíme jen to, co si objednáme)	nebezpečí vytváření kartelu (dohod firem na ceně)
odpovědnost za provozní činnost a kvalitu služeb	přerušení dosavadní kontinuity prováděných činností
kulturnost chování firmy s ohledem na péči o image	časově a finančně náročná příprava smluvního zajištění a specifikace prací
	problém kontroly při změně podmínek a způsobů zajišťování činností
	finančně náročné zajištění mimořádných činností
	nemůžeme provádět kontrolu využití separovaného odpadu

2.2. RESO, dobrovolný svazek obcí

<i>Výhody zachování stávající služby</i>	<i>Nevýhody a možná rizika</i>
kontinuita prováděných činností	vyšší cena služby, způsobená vlastním tříděním (provoz TL)
příspěvek vkládáme do naší firmy	nižší motivace k zavádění nových technologií a forem řízení (i my jsme „zaspali“ při modernizaci linky)
kontinuita prováděných činností	vyloučení potřeby průzkumu trhu
přizpůsobivost požadavkům obce	
příznivost výše vynaložených finančních prostředků (zhodnocujeme vlastní majetek)	
100% informace a kontrola hospodaření svazku	
možnost ovlivnit činnost svazku, příp. možnost rozšířit o další činnost v oblasti odpadového hospodářství	
operativní zajištění mimořádných činností	
časová dostupnost managementu firmy	
podpora ekologie, odpovědnost (víme, že náš separovaný odpad je znovu zapojen do systému)	
výchova dětí a mládeže k třídění (spolupráce RESO s MŠ a ZŠ členských obcí)	

3. Shrnutí

- I. Z výše uvedeného je jasné, že po plánované rekonstrukci dojde ke zlepšení hospodaření svazku, které uspoří příspěvky členským obcím. V případě města Chropyně se jedná o úsporu cca 570 tis. Kč (v tom případě by celkové náklady na svoz separovaného odpadu činily 525 tis. Kč včetně příspěvku EKO-KOM). Při porovnání s dnešní nabídkou firmy Biopas jde o srovnatelnou částku.
- II. Veškeré investované prostředky do dobrovolného svazku jsou investicí do našeho majetku. I dotace ze státního rozpočtu podporují významně firmy vlastněné obcemi a městy a ne privátní sektor.
- III. Privátní firma je vedena snahou tvořit zisk, naše firma upřednostňuje službu obcím a městům a jejich občanům.
- IV. Setrváním v dobrovolném svazku obcí RESO nám nezaručí nejlevnější svoz a likvidaci separovaného odpadu, ale zaručí nám zachování vlivu na hospodárnost vynaložených prostředků.

Zastupitelé by měli být především vizionáři a dobří hospodáři, kteří svěřené prostředky účelně vynakládají!

Ing. Věra Sigmundová